
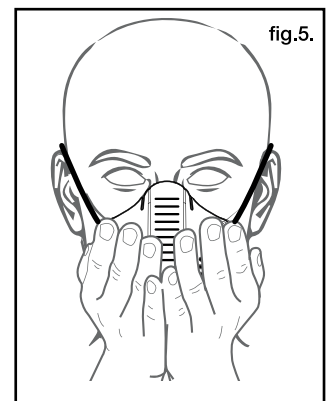
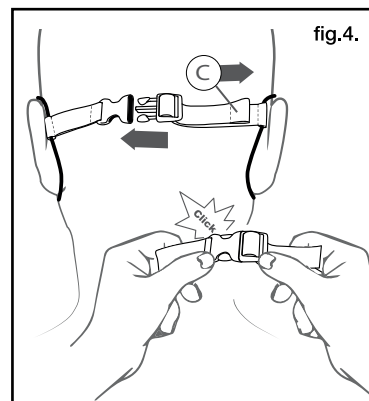
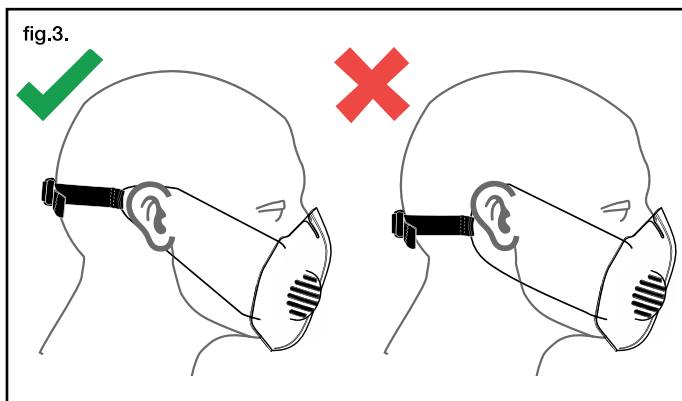
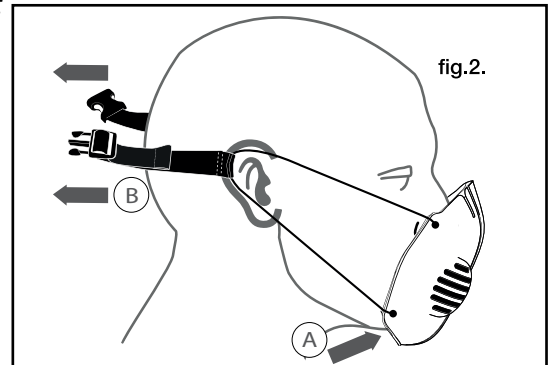
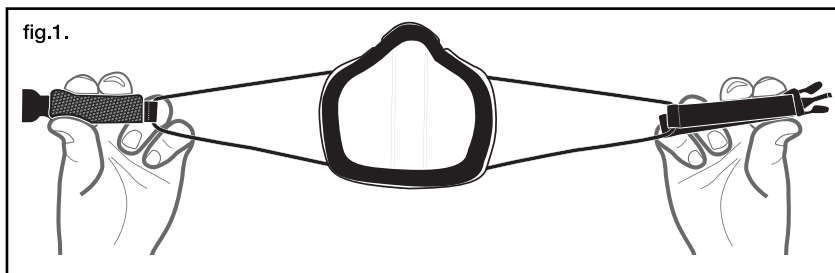


### Erläuterung der Piktogramme

	Casco Maske 2.0
	Herstellungsdatum
	Lagertemperatur
	Lagerbedingungen
	Anwenderinformationen

Vielen Dank dass Sie sich für die filtrierende Atemschutzmaske von CASCO entschieden haben. Dieser medizinische Mund Nasen Schutz wurde nach dem Standard der EN14683:2019 Typ II R entwickelt und produziert. Die Filter der CASCO Maske 2.0 sind mehrfach verwendbar und können ausgetauscht werden. Diese medizinische Mund Nasen Schutz Maske bietet Ihrer Klasse, entsprechend höchsten Schutz vor mikrobiologischen Belastungen.

Bitte nehmen Sie sich Zeit, die folgende Gebrauchsanleitung aufmerksam zu lesen. Sie dient der individuellen Konfiguration Ihrer MNS Maske. Ausschließlich das richtige Tragen der Maske, bietet maximalen Schutz vor mikrobiologischen Belastungen und dient somit einem maximalen Tragekomfort.



### Lagerung und Transport

Die maximale Lagerdauer der Casco Maske 2.0 beträgt unter Einhaltung der Nachfolgenden Hinweise mindestens 5 Jahre nach Produktionsdatum. (Siehe unter Anwenderinformation/Herstellungsdatum). Bevor Sie die Maske verwenden ist sicherzustellen, dass die angegebene Lagerdauer nicht überschritten ist. Das Produkt ist an einem trockenen und sauberen Ort aufzubewahren. (Die Temperaturen von -10°C bis +50°C dürfen nicht bei einer relativen Raumfeuchte von <90% über bzw. unterschritten werden. Es ist empfohlen ausschließlich die Originalverpackung für die Lagerung und den Transport zu nutzen.

Vor jedem Anlegen der Maske überprüfen Sie bitte aufmerksam das Produktions bzw. Herstellungsdatum. Ferner ist unbedingt darauf zu achten, dass die Maske vollständig, nicht kontaminiert und frei von sichtbaren mechanischen Mängeln ist.

### Anlegen der Maske:

- Halten sie den Schließmechanismus (geöffnet) in Ihrer jeweilig entsprechend Linken und rechten Hand, so dass die Öffnung des elastischen Bandes zur Anlegeposition hin geöffnet ist (Abb. 1)
- Platzieren Sie die Maske unter ihrem Kinn, so dass der Filter Ihren Mund und Ihre Nase bedeckt. (Abb. 2)
- Stellen Sie sicher dass die elastischen Bänder sich über bzw. unter Ihren Ohren befinden. Ferner ist darauf zu achten, dass das Alu Teil sich oberhalb des Aufnahmebandes des Schließmechanismus befindet. Vergewissern Sie sich, dass der Schließmechanismus sich in der korrekten Position befindet. (Abb. 3)
- Nun bedienen Sie den Schließmechanismus und führen beide Enden ineinander. Ist dieser korrekt verschlossen hören Sie ein "KLICK" Geräusch (Abb. 4). Zur Feinjustierung und zur Erlangung des maximalen Tragekomforts nutzen Sie nun die Lasche C (Abb. 4) um die Maske Ihrer Gesichtsform nach am Hinterkopf entsprechend durch angepasstes Festziehen zu befestigen. Stellen Sie dabei sicher, dass die Maske der Anleitung nach korrekt und komfortabel anliegt.
- Überprüfen Sie das die Casco Maske 2.0 Ihr Gesicht korrekt bedeckt (Abb. 5)

Nehmen Sie einen tiefen Atemzug und halten Sie beide Hände eng an die Ausbuchtung der beiden Filter und atmen Sie anschließend tief aus. Beim Ausatmen sollten Sie nach korrektem Anlegen der Maske einen Druck an Ihren Handinnen-

flächen verspüren. Sollten Sie beim Ausatmen bemerken, dass Luft auch an anderer Stelle entweicht ziehen Sie den Teil zur Feinjustierung fester in Schritt d (Abb. 4), bis die Maske korrekt und entsprechend eng anliegt. Legen Sie die Maske unverzüglich ab, wenn Atembeschwerden auftreten sollten, oder die Maske beschädigt oder deformiert wurde. Ansonsten ist ein maximaler Schutz vor mikrobiologischen Belastungen nicht gegeben und garantiert. Nutzen Sie die Maske bitte ausschließlich in Verbindung mit der korrekten Anweisung zum Anlegen.

### Gebrauchsanleitung:

1. Tragen Sie die Maske nur solange sie entsprechend exponiert sind.
2. Bei Verwendung des Atemschutzes sind stets die entsprechenden Sicherheit und Gesundheitsanforderungen zu berücksichtigen.
3. Der Atemschutz ist unschädlich zu entsorgen und ein neuer zu verwenden:
  - wenn Sie die Maske in einem kontaminierten Bereich entfernt und exponiert haben
  - wenn die Maske kontaminiert ist und sie darüber hinaus Atembeschwerden bei Tragen haben und/oder der Tragekomfort es nicht zulässt
  - wenn die Atemschutzmaske beschädigt ist.
4. Vor jeder Anwendung ist das NANO Filtermaterial sorgfältig auf Beschädigungen, Brüche oder Risse zu überprüfen. Das Filtermaterial ist bei geringen Beschädigungen unverzüglich auszutauschen!
5. Verlassen Sie den kontaminierten Bereich wenn Ihnen schwindelig ist, oder Sie sich krank fühlen. Ebenso bei anderen Anzeichen von Unwohlsein.
6. Nach ordnungsgemäßer Nutzungsdauer sind die beiden Schwammfilter, sowie der NANO Filter entsprechend zu reinigen und zu desinfizieren. Die Polycarbonathülle ist beidseitig mit einem weichen Baumwollstoff Tuch und antibakterieller Flüssigkeit zu desinfizieren. Nutzen Sie keine aggressiven Stoffe, welche den Lack, Farbe oder das Polycarbonat beschädigen!
7. Nach der dauerhaften Nutzung der Maske eines Arbeitstages (8 Stunden), sind die Schwamm Filter zu extrahieren und mit fließende Wasser, Reinigungsmittel und antibakteriellen Flüssigkeiten zu reinigen. Die Desinfektion erfolgt über das einsprühen der Filter mit antibakteriellem Sprühnebel einer 70% gen Ethanol Lösung. Bei dem Reinigungsvorgang ist darauf zu achten die Filter nicht zu zerstören und sorgsam mit dem Material umzugehen. Bei Beschädigung des Filters ist keine Gewährleistung gegeben.
8. Der Schließmechanismus, sowie die elastischen Bänder sind regelmäßig per Handwäsche zu reinigen. Verwenden Sie gewöhnliches Reinigungsmittel und fließend warmes Wasser.
9. Der Reinigungs und Desinfektionsvorgang ist nach 2 Stunden einer Heißluftsterilisation abgeschlossen (trockene Hitze) 80°C-85°C

### Beschränkungen:

- 10: Verwenden Sie die Atemschutzmaske nicht, oder verweilen Sie nicht in exponierten Bereichen wenn:
  - der Sauerstoffgehalt unter 17% liegt
  - die Kontamination oder Exponierung unbekannt oder potentiell bedrohlich stark ist
  - bei akut ausströmenden Gasen oder giftigen Dämpfen - ausgenommen, die Konzentration der ausgesetzten Gase und Dämpfe ist in einem Umfang den der Verträglichkeit der Maske aufgrund der zugrundeliegenden Norm entspricht

## WARNHINWEIS

- a) Kein Atemschutzgerät für Feuerwehreinsätze. Die Maske liefert keine nichtselbständige Sauerstoffzufuhr.
- b) Kein Einsatz der Maske in Bereichen mit geringem Sauerstoffgehalt, Tanks oder schlecht/schwach belüfteten Bereichen (Die oben aufgeführten Beschränkungen sind zu beachten!)
- c) Kein Einsatz in explosionsgefährdeten Bereichen
- d) Insofern Leckage Bereiche auftreten, ist es in seltenen Fällen möglich, dass dem ein Bart bzw. Vollbart zugrunde liegt, welche ein dichtes Abschließen der Maske am Gesicht verhindern. In sehr seltenen Fällen kann dem auch eine ungewöhnliche Kopf- und oder Gesichtsform zu Grunde liegen. Entsprechende Abdrücke im Gesicht unterhalb der Maske können in seltenen Fällen auftreten.
- e) Entfernen Sie die Maske, wenn diese verformt, zerstört oder der Atemwiderstand ungewöhnlich stark ist.
- f) Tauschen Sie den NANO Filter, wenn er sichtlich beschädigt ist.
- g) Nehmen Sie keine selbständigen Reparaturen oder Veränderungen an dem Produkt vor.

**CASCO ÜBERNIMMT KEINE HAFTUNG BEI ENTSTANDENEN SCHÄDEN, WELCHE DURCH DIE MANGELNDE BEACHTUNG DER ZUGRUNDELIEGENDEN GEBRAUCHSANWEISUNG UND NUTZHINWEISE ENTSTEHEN**

#### KONTAKT:

CASCO International GmbH  
Gewerbering Süd 11  
D-01900 Großröhrsdorf / Bretnig  
Germany

#### Hersteller:

S.C. CASCO Group S.C.S  
Parc Industrial Sud Nr. 8-8/A  
RO-440247 Satu Mare

Telefon +49 (0) 35955 / 839-0  
Telefax +49 (0) 35955 / 839-99  
Email: info@casco-helme.de  
WWW.CASCO-HELME.DE